



**МИНИСТЕРСТВО ЛЕСНОГО  
КОМПЛЕКСА  
ИРКУТСКОЙ ОБЛАСТИ**

664011, г. Иркутск, ул. Горького, дом 31  
тел. 33-59-81, факс: 24-31-55  
e-mail: [baikal@lesirk.ru](mailto:baikal@lesirk.ru)

Главе муниципального образования  
Слюдянский район

Шульц А.Г.

665904, г. Слюдянка, ул. Ржанова, 2

19 ОКТ 2017 № 02-91-8098/17

на № \_\_\_\_\_ от \_\_\_\_\_

Уважаемый Алексей Гербертович!

Министерство лесного комплекса Иркутской области (далее – министерство) в целях исполнения поручения Президента Российской Федерации, направляет Вам заключения о месторасположении проектируемых границ населенных пунктов относительно земель лесного фонда, в целях их дальнейшего включения в генеральные планы муниципальных образований в соответствии с Градостроительным Кодексом на подведомственной Вам территории.

**Култукское муниципальное образование.**

Исходя из представленных Вами координат, сообщаем, что границы населенного пункта Култук в соответствии с материалами лесоустройства пересекают земли лесного фонда Слюдянского лесничества, Култукской дачи, квартал 35 выделы 48ч, 49ч, 50ч. Границы проектируемого развития населенного пункта Култук в соответствии с материалами лесоустройства пересекают земли лесного фонда Слюдянского лесничества, Култукской дачи квартал 32 выделы 83ч, 32ч, 78ч.

Направляем Вам схему пересечений границ населенного пункта Култук с землями лесного фонда. В то же время сообщаем, что границы населенных пунктов Ангасольная, Ангасолка 1, Ангасолка 2, Андрияновская, Широкая не пересекают земли лесного фонда.

**Утуликское муниципальное образование.**

Исходя из представленных Вами координат, сообщаем, что границы населенного пункта Утулик в соответствии с материалами лесоустройства пересекают земли лесного фонда Слюдянского лесничества, Утуликской дачи, квартал 1 выделы 11ч, 20, 10, 9, 12, 9ч, 8, 81, квартал 23 выделы 23, 27, 22, 21, 20, 16, 14, 13, 15ч, 24ч, 19ч, 18, 34, 17ч, 67ч. Границы проектируемого развития населенного пункта Бабха в соответствии с материалами лесоустройства пересекают земли лесного фонда Слюдянского лесничества, Байкальской дачи квартал 1 выделы 30, 83, 29ч, 31ч. Границы проектируемого развития населенного пункта Мангутуй в соответствии с материалами лесоустройства пересекают земли лесного фонда Слюдянского лесничества, Утуликской дачи квартал 8 выделы 4ч, 60ч, 5, 17, 15, 16, 32, 1, 63, 54, 55, квартал 4 выделы 22ч, 20ч, 12ч, 7ч. Границы проектируемого развития населенного пункта Муравей в соответствии с

материалами лесоустройства пересекают земли лесного фонда Слюдянского лесничества, Слюдянской дачи квартал 51 выделы 46ч,24ч. Границы проектируемого развития населенного пункта Орехово в соответствии с материалами лесоустройства пересекают земли лесного фонда Слюдянского лесничества, Утуликской дачи квартал 12 выдел 28ч.

**Слюдянское муниципальное образование.**

Исходя из представленных Вами координат, сообщаем, что границы населенного пункта Слюдянка в соответствии с материалами лесоустройства пересекают земли лесного фонда Слюдянского лесничества, Слюдянской дачи квартал 16 выделы 27,28,54ч. Границы населенного пункта Буровщина в соответствии с материалами лесоустройства пересекают земли лесного фонда Слюдянского лесничества, Слюдянской дачи квартал 51 выдел 2ч.

**Новоснежинское муниципальное образование.**

Исходя из представленных Вами координат, сообщаем, что границы населенного пункта Мурино в соответствии с материалами лесоустройства пересекают земли лесного фонда Слюдянского лесничества, Муриной дачи квартал 1 выдел 50. Границы населенного пункта Новоснежная в соответствии с материалами лесоустройства пересекают земли лесного фонда Слюдянского лесничества, Муриной дачи квартал 11 выделы 7,8ч. В то же время сообщаем, что границы населенных пунктов Паньковка 1-я, Паньковка 2-я не пересекают земли лесного фонда.

**Байкальское муниципальное образование.**

Направляем Вам схему пересечений границ населенных пунктов вышеуказанных муниципальных образований с землями лесного фонда и просим довести данную информацию до глав подведомственных Вам территории.

Исходя из представленных Вами координат, сообщаем, что границы населенного пункта Байкальск в соответствии с материалами лесоустройства пересекают земли лесного фонда Слюдянского лесничества, Утуликской дачи квартал 35 выдел 48, 20ч, Байкальской дачи квартал 1 выделы 15,17,18ч,19, 25,26,27,37-41, 46,47,48,49,53,60, квартал 2 выделы 1ч,2-9,11,12ч,13ч,17ч,18,19, квартал 4 выделы 18,19,23ч,21ч,58ч,48,46,51,58,49, квартал 5 выделы 1-18,19ч, 20-33ч, 34-39, квартал 6 выделы 1-22,62ч,63ч,60,65ч,66, 57,58,125,85,86,94ч,108ч, 61ч,62ч,37ч,38ч., квартал 9 выделы 9ч,26ч,27ч,28ч,10,11,12,13ч,16ч. Исходя из представленных Вами координат, сообщаем, что границы населенного пункта Солзан в соответствии с материалами лесоустройства пересекают земли лесного фонда Слюдянского лесничества, Байкальской дачи квартал 6 выделы 23-29, 32-36,39,41,43,49-52,54,55, квартал 7 выделы 1-9,20ч,23ч,21ч,27, квартал 11 выделы 11-16,17ч, квартал 12 выделы 1-11,15ч,16ч, квартал 13 выделы 1-9,16ч,17ч,101ч.

Дополнительно сообщаем, что на территории Утуликского и Байкальского муниципальных образований планируется включение в границы населенных пунктов зеленых зон Слюдянского лесничества. В соответствии со статьей 105 Лесного кодекса Иркутской области в границах земель категории защитных лесов: леса, выполняющих функции защиты природных и иных объектов «зелёные зоны», вводится особый правовой режим использования земель, при котором изменение границ зелёных зон, которое может привести к уменьшению их площади, не допускается. В связи с этим в соответствии с Постановлением Правительства Российской Федерации от 14 декабря 2009 г. № 1007 «Об утверждении Положения об определении функциональных зон в лесопарковых зонах, площади и границ лесопарковых зон, зеленых зон» необходимо подать заявку на изменение границ зеленых зон Слюдянского лесничества.

Кроме того сообщаем, что территориальными отделами министерства будет произведен осмотр вышеуказанных территории и в Ваш адрес дополнительно будут направлены акты осмотра.

Приложение: на 19 л. в 1 экз.

Заместитель министра



А.Ю. Ступин

## ИНФОРМАЦИЯ

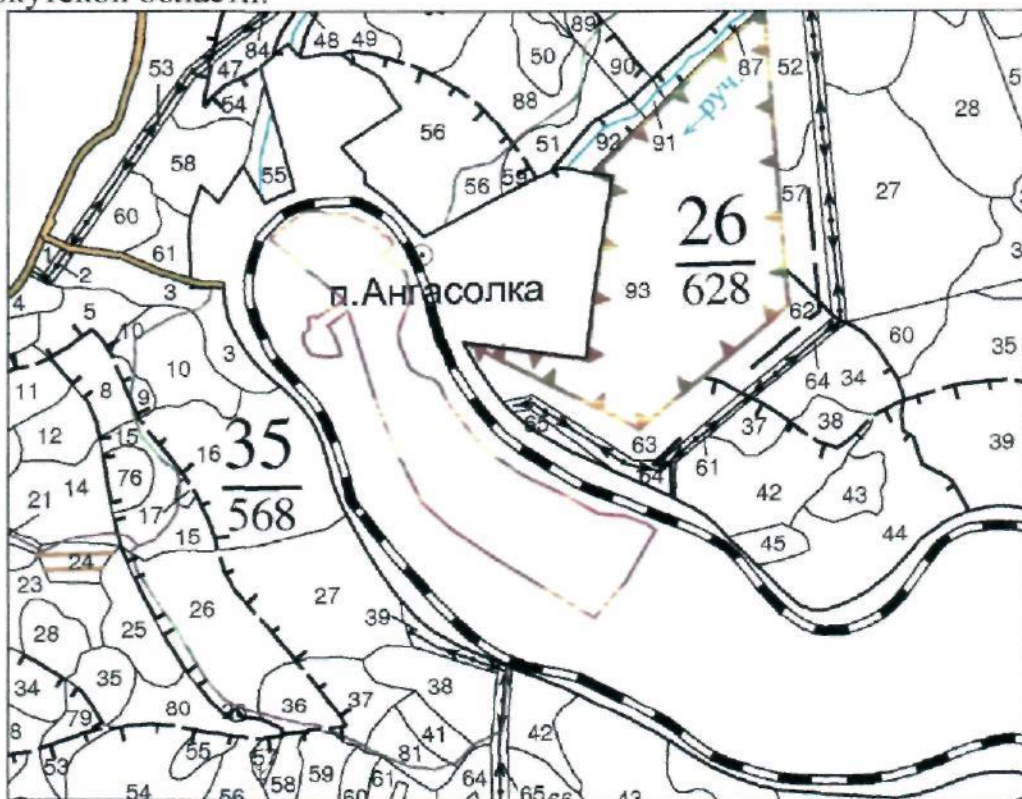
о положении земельных участков

**Основание:** Запрос Министерства лесного комплекса Иркутской области № 91-03 -1829/2017 от 27.09.2017 года.

**Исходная информация:** координаты земельных участков в электронном виде

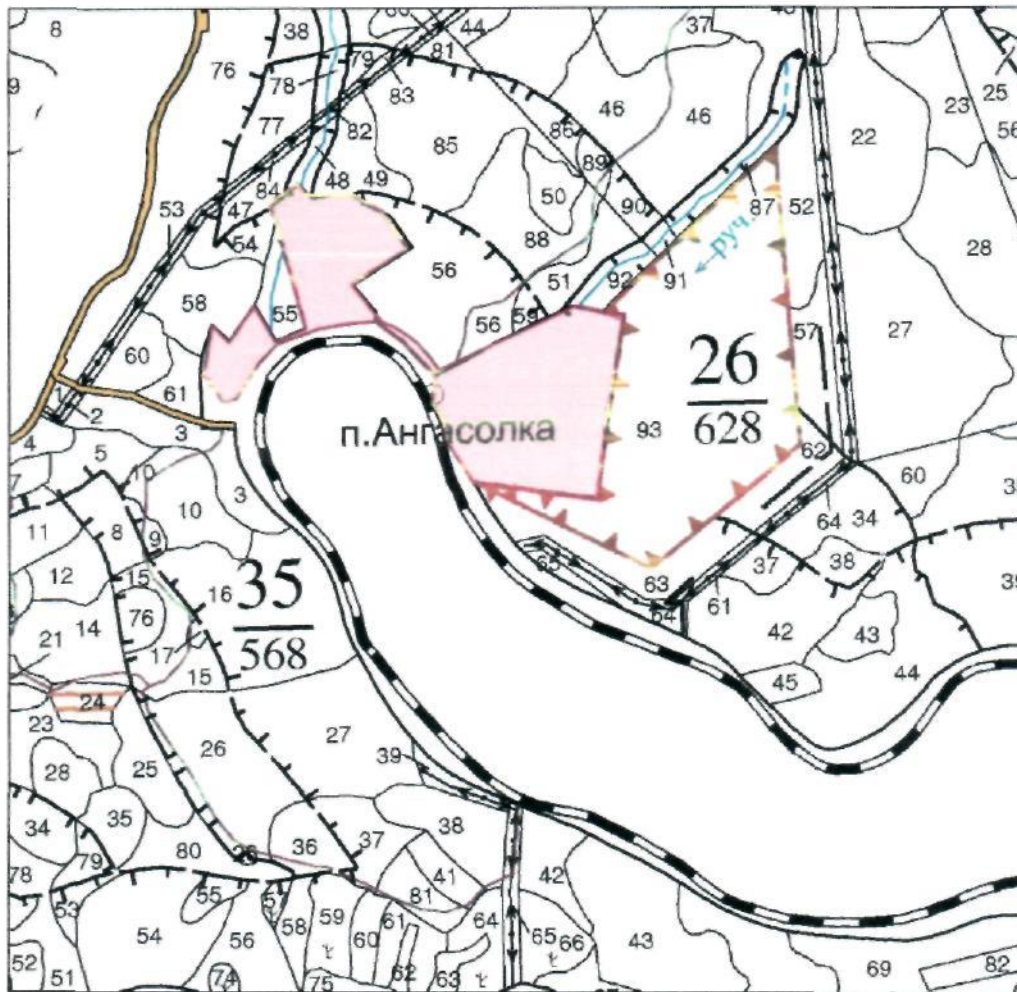
**Установлено:**

1. Границы п. Ангасольская, п. Широкая, п. жд. ст. Андрияновская расположены в пределах границ Прибайкальского национального парка.
2. п. жд. ст. Ангасолка, участок 1. Граница участка была совмещена с имеющимися материалами лесоустройства в виде лесостроительных планшетов на территорию Култукской дачи Слюдянского лесничества Иркутской области.



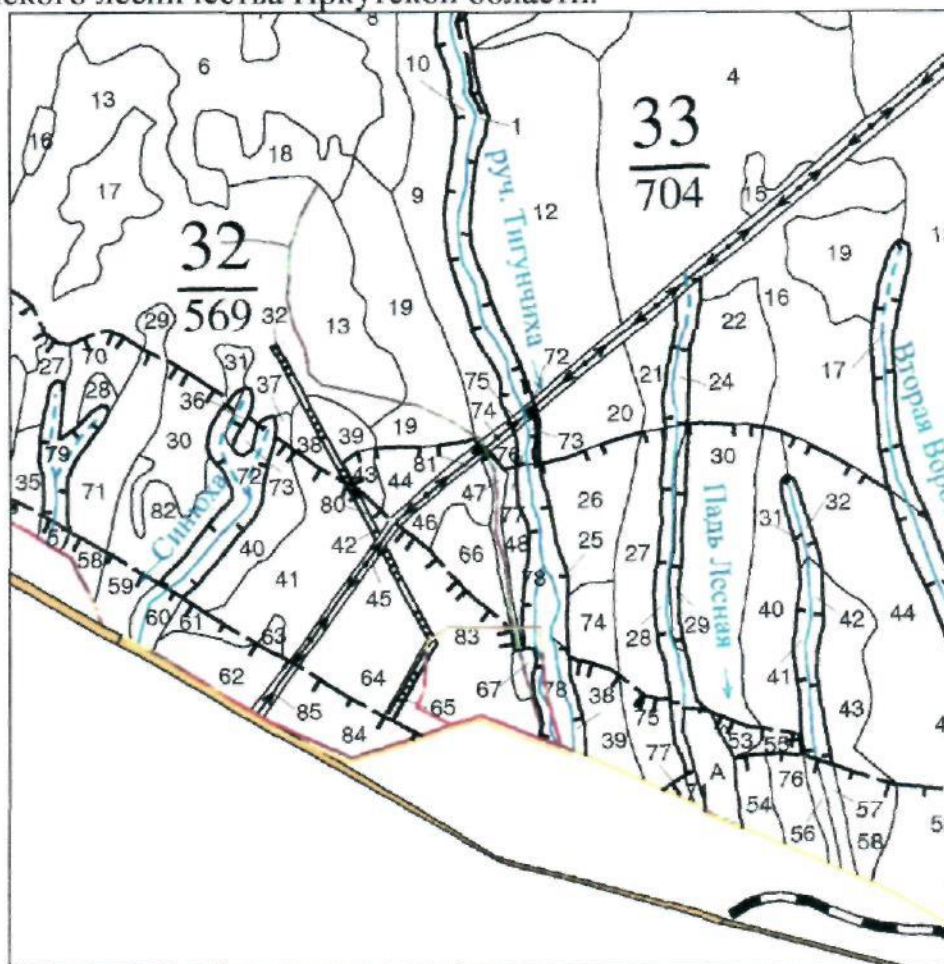
Масштаб 1:25000

3. п. жд. ст. Ангасолка, участок 2. Граница участка была совмещена с имеющимися материалами лесоустройства в виде лесостроительных планшетов на территорию Култукской дачи Слюдянского лесничества Иркутской области.

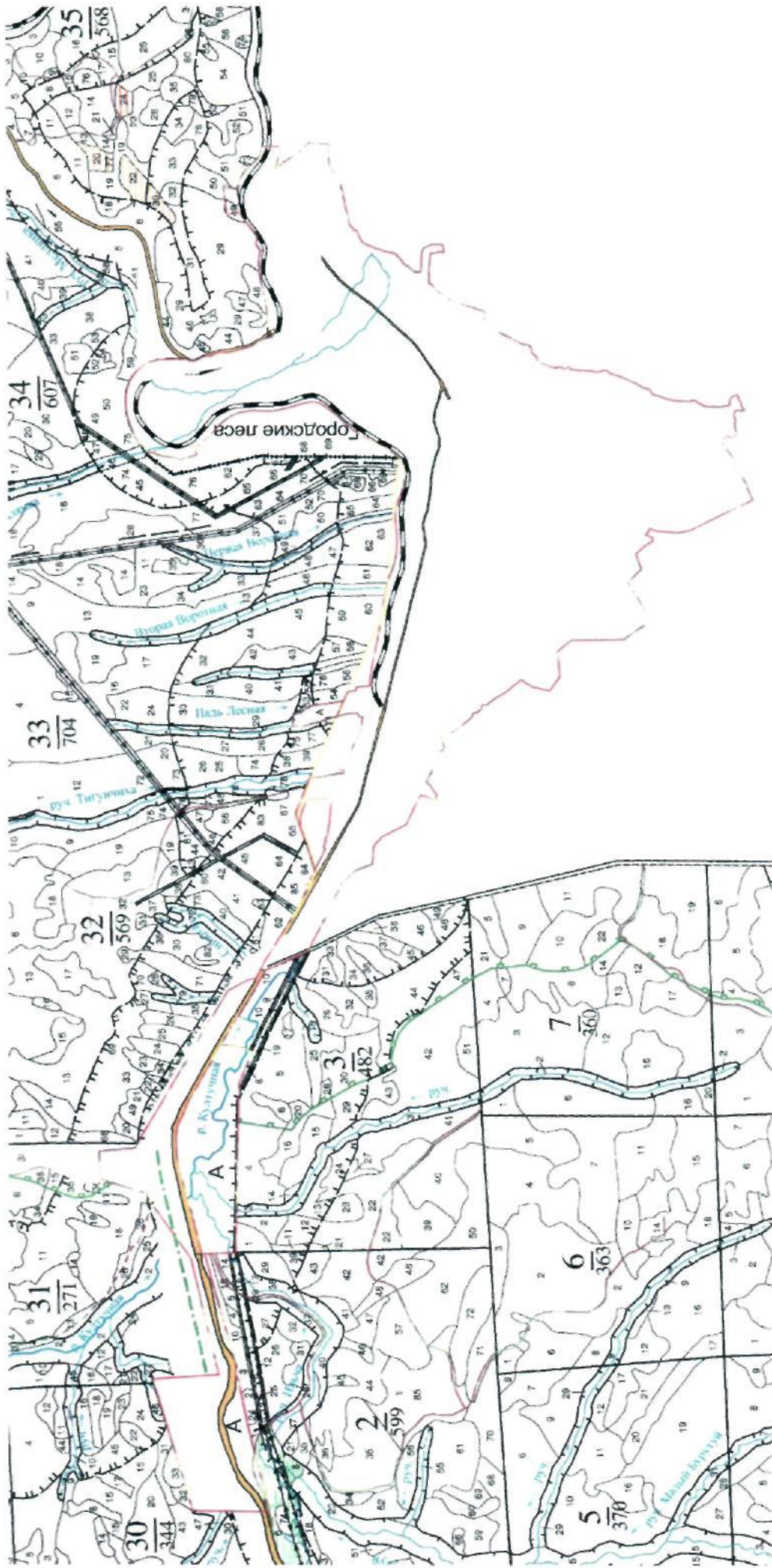


Масштаб 1:25000

4. р.п. Култук- развитие на земля лесного фонда. Граница участка была совмещена с имеющимися материалами лесоустройства в виде лесоустроительных планшетов на территорию Култукской дачи Слюдянского лесничества Иркутской области.



5. р.п. Култук. Граница участка была совмещена с имеющимися материалами лесоустройства в виде лесоустроительных планшетов на территорию Култукской, Слюдянской дач Слюдянского лесничества Иркутской области.



Масштаб 1:25000

## ИНФОРМАЦИЯ

о положении земельных участков

**Основание:** Запрос Министерства лесного комплекса Иркутской области от 11.10.2017 года № 91-03 -1830/2017

**Исходная информация:** координаты земельного участка в электронном виде

### Установлено:

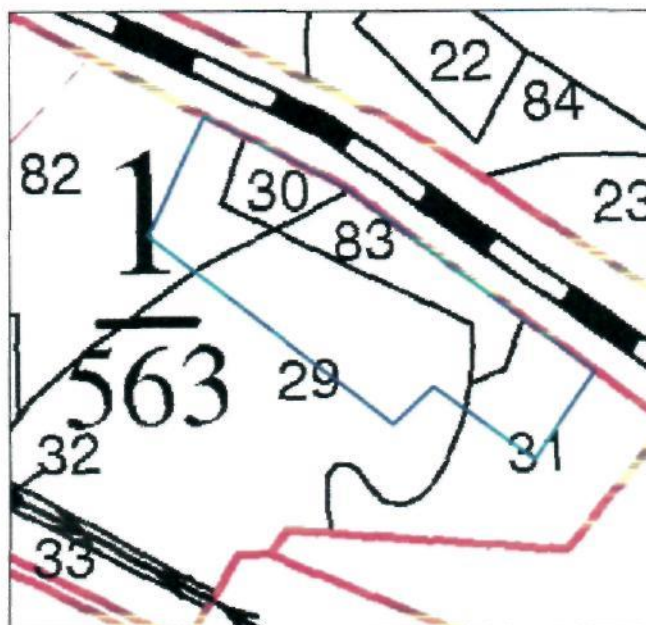
Границы участка п. Утулик + были совмещены с имеющимися материалами лесоустройства на территорию Утуликской дачи Слюдянского лесничества Иркутской области.



Масштаб 1: 25000

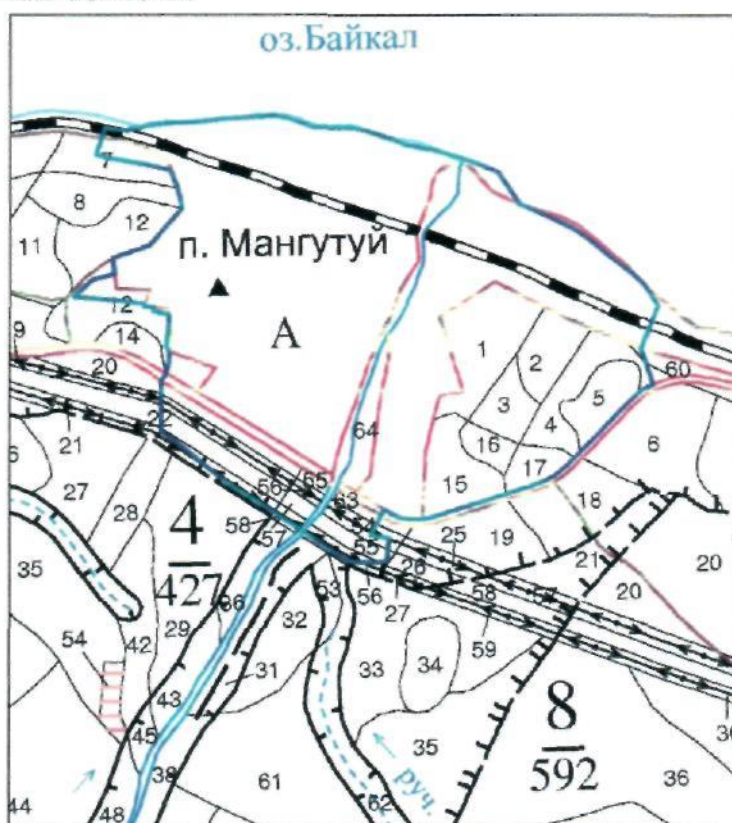


Границы участка п. Бабха + были совмещены с имеющимися материалами лесоустройства на территорию Байкальской дачи Слюдянского лесничества Иркутской области.



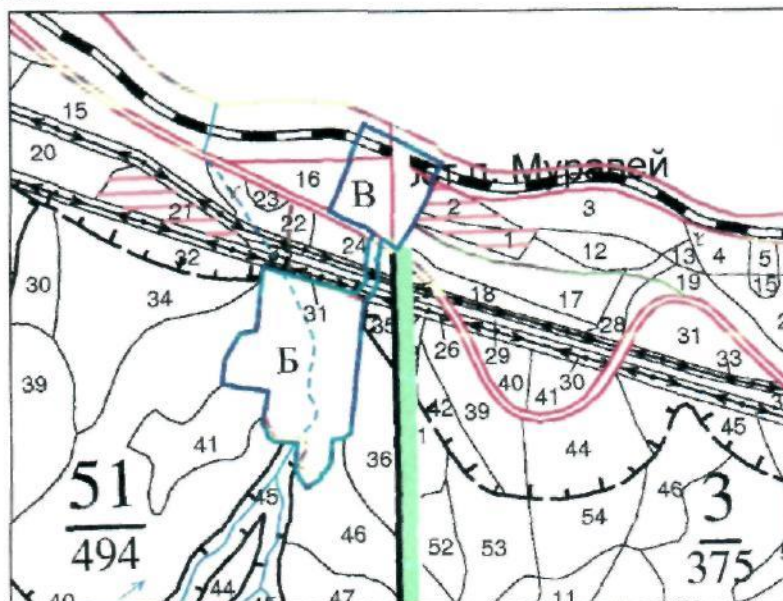
Масштаб 1: 10000

Границы участка п. Мангутуй + были совмещены с имеющимися материалами лесоустройства на территорию Байкальской и Утуликской дачи Слюдянского лесничества Иркутской области.



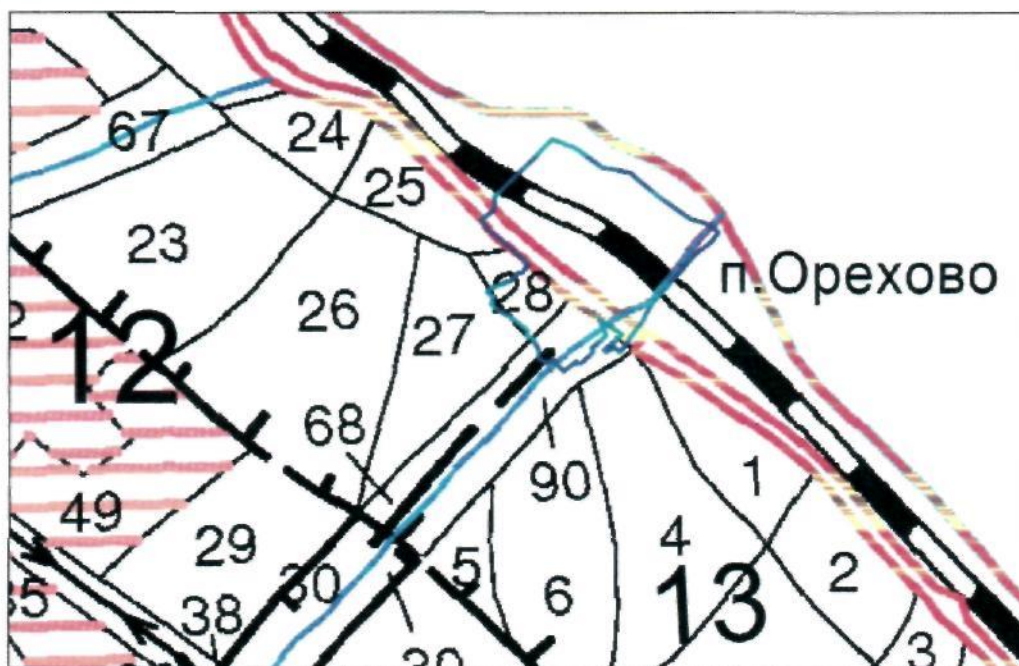
Масштаб 1: 25000

Границы участка п. Муравей + были совмещены с имеющимися материалами лесоустройства на территорию Слюдянской дачи Слюдянского лесничества Иркутской области.



Масштаб 1: 25000

Границы участка п. Орехово + были совмещены с имеющимися материалами лесоустройства на территорию Утуликской дачи Слюдянского лесничества Иркутской области.



Масштаб 1: 10000

## ИНФОРМАЦИЯ

о положении земельных участков

**Основание:** Запрос Министерства лесного комплекса Иркутской области № 91-03 -1838/2017 от 12.10.2017 года.

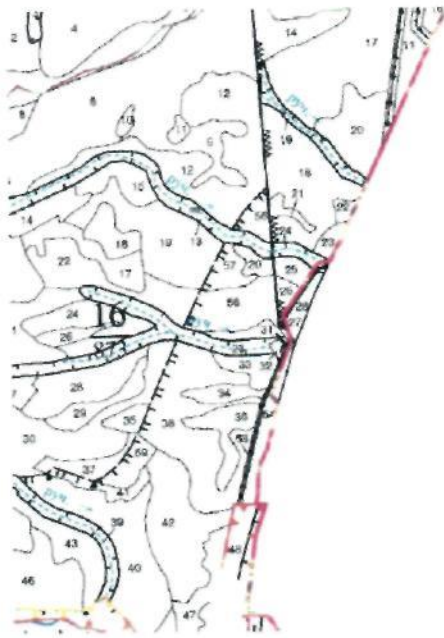
**Исходная информация:** координаты земельных участков в электронном виде

### Установлено:

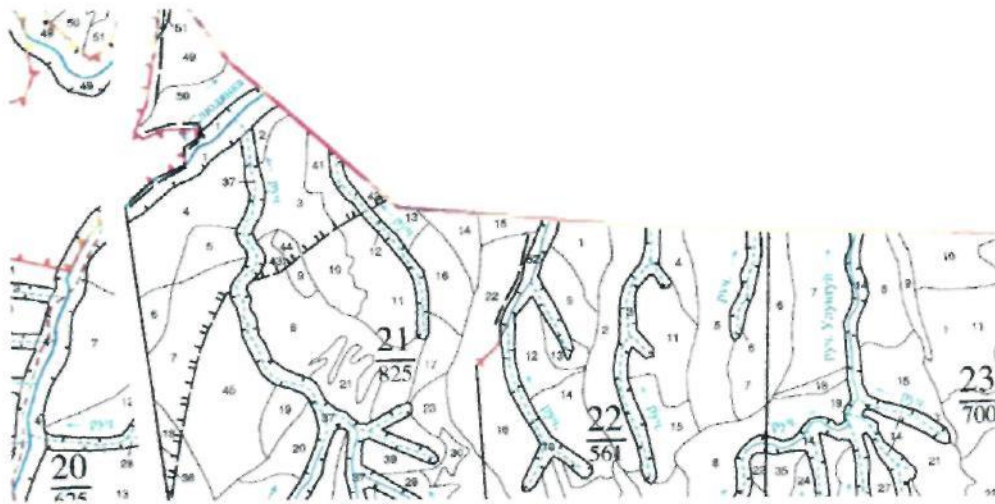
1. Вновь образованный. Граница участка «г. Слюдянка» была совмещена с имеющимися материалами лесоустройства в виде лесоустроительных планшетов на территорию Слюдянской дачи, Слюдянского лесничества Иркутской области.



Масштаб 1:50000



Масштаб 1:50000



Масштаб 1:50000



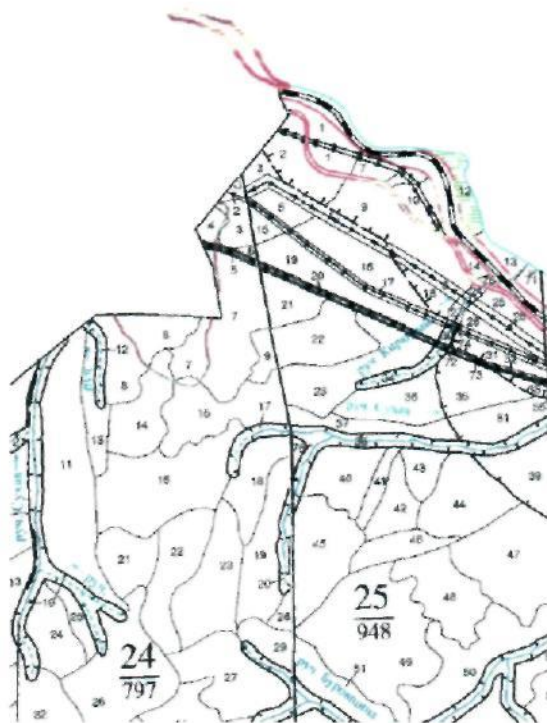
Масштаб 1:50000

2. Вновь образованный. Граница участка «п. Сухой ручей» была совмещена с имеющимися материалами лесоустройства в виде лесоустроительных планшетов на территорию Слюдянской дачи, Слюдянского лесничества Иркутской области.



Масштаб 1:50000

3. Вновь образованный. Граница участка «п. Сухой ручей» была совмещена с имеющимися материалами лесоустройства в виде лесоустроительных планшетов на территорию Слюдянской дачи, Слюдянского лесничества Иркутской области.



Масштаб 1:50000

4. Вновь образованный. Граница участка «Буровщина» была совмещена с имеющимися материалами лесоустройства в виде лесоустроительных планшетов на территорию Слюдянской дачи, Слюдянского лесничества Иркутской области.



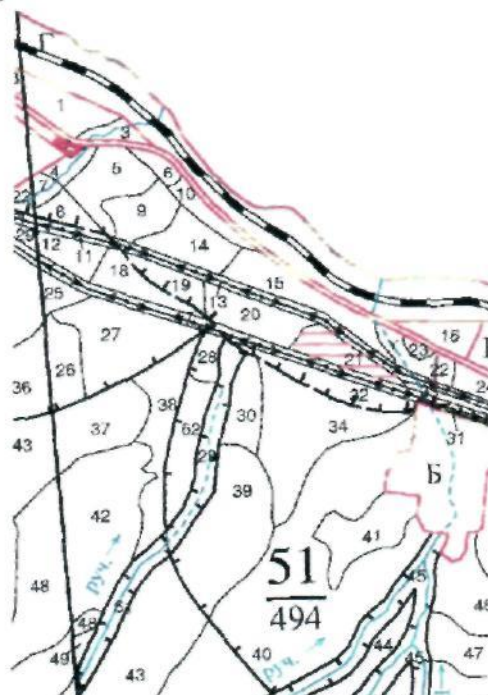
Масштаб 1:50000

5. Вновь образованный. Граница участка «Буровщина» была совмещена с имеющимися материалами лесоустройства в виде лесоустроительных планшетов на территорию Слюдянской дачи, Слюдянского лесничества Иркутской области.



Масштаб 1:50000

6. Вновь образованный. Граница участка «Буровщина» была совмещена с имеющимися материалами лесоустройства в виде лесоустроительных планшетов на территорию Слюдянской дачи, Слюдянского лесничества Иркутской области.



Масштаб 1:50000

Учетная запись № 710-3692 от 13.10.2017

## ИНФОРМАЦИЯ

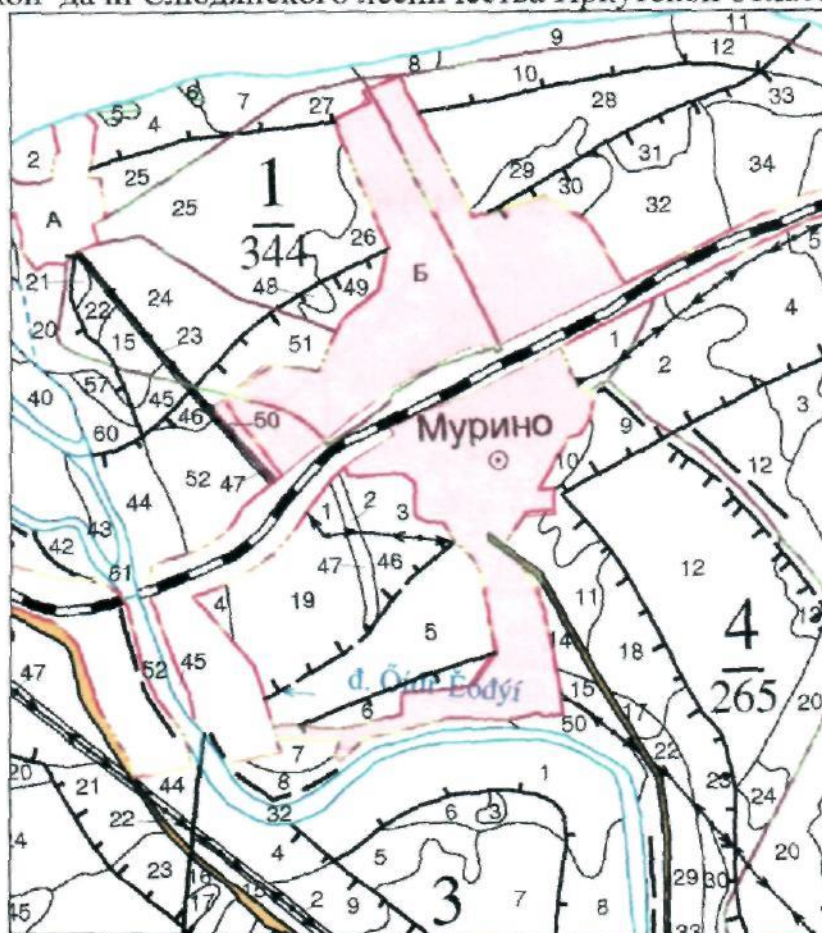
о положении земельных участков

**Основание:** Запрос Министерства лесного комплекса Иркутской области № 91-03 -1834/2017 от 11.10.2017 года.

**Исходная информация:** координаты земельных участков в электронном виде

**Установлено:**

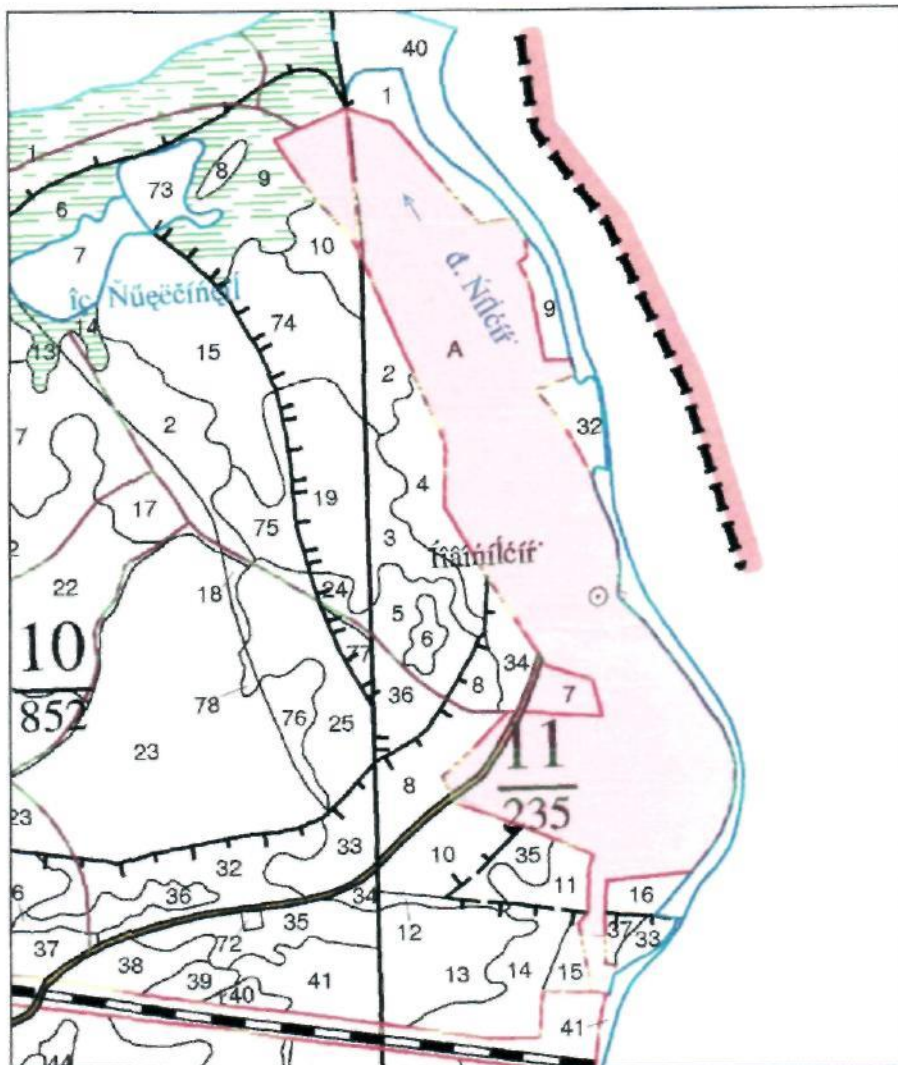
1. п. Мурино. Граница участка была совмещена с имеющимися материалами лесоустройства в виде лесоустроительных планшетов на территорию Муриной дачи Слюдянского лесничества Иркутской области.



Масштаб 1:25000

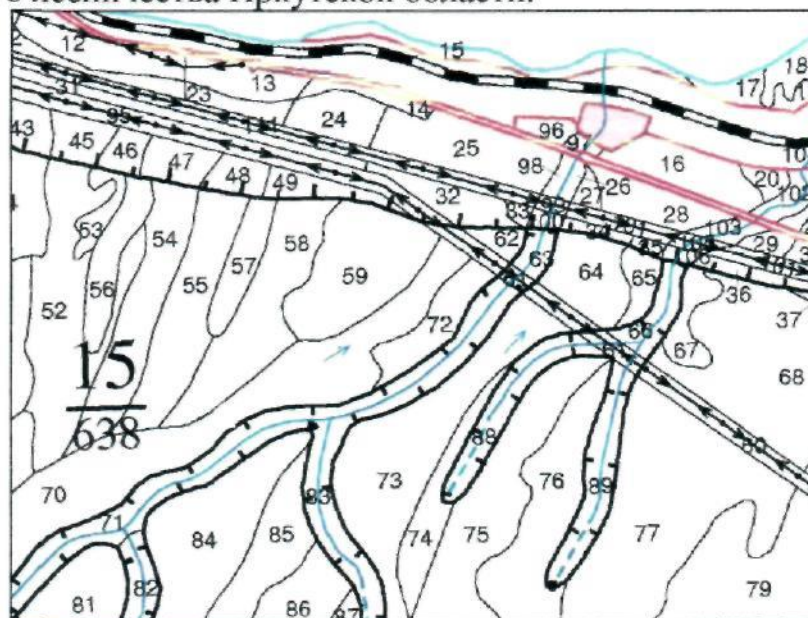
2. п. Новоснежная. Граница участка была совмещена с имеющимися материалами лесоустройства в виде лесоустроительных планшетов на территорию Муриной дачи Слюдянского лесничества Иркутской области.





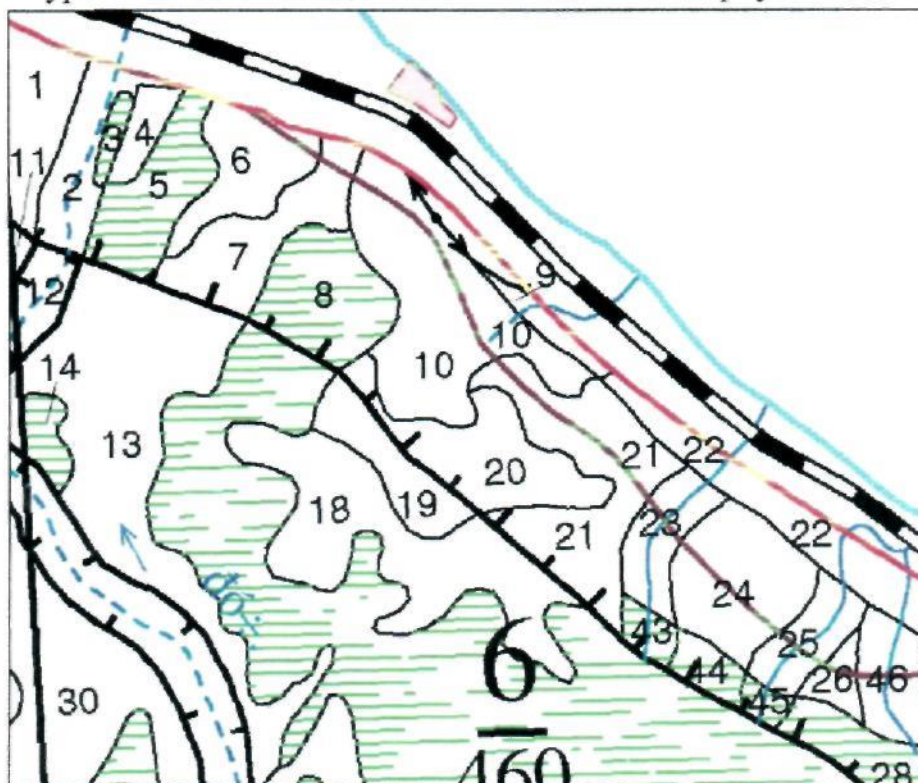
Масштаб 1:25000

3. п. Паньковка 1-я (5362 км)- развитие на земля лесного фонда. Граница участка была совмещена с имеющимися материалами лесоустройства в виде лесоустроительных планшетов на территорию Байкальской дачи Слюдянского лесничества Иркутской области.



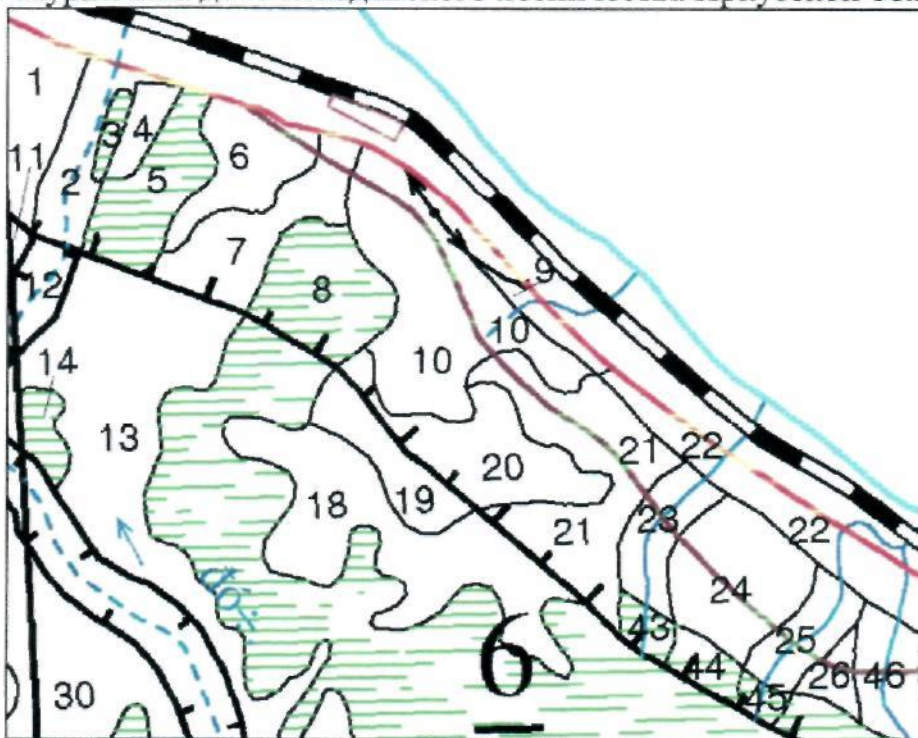
Масштаб 1:25000

4. п. Паньковка 1-я (5369 км), контур 1. Граница участка была совмещена с имеющимися материалами лесоустройства в виде лесоустроительных планшетов на территорию Муриной дачи Слюдянского лесничества Иркутской области.



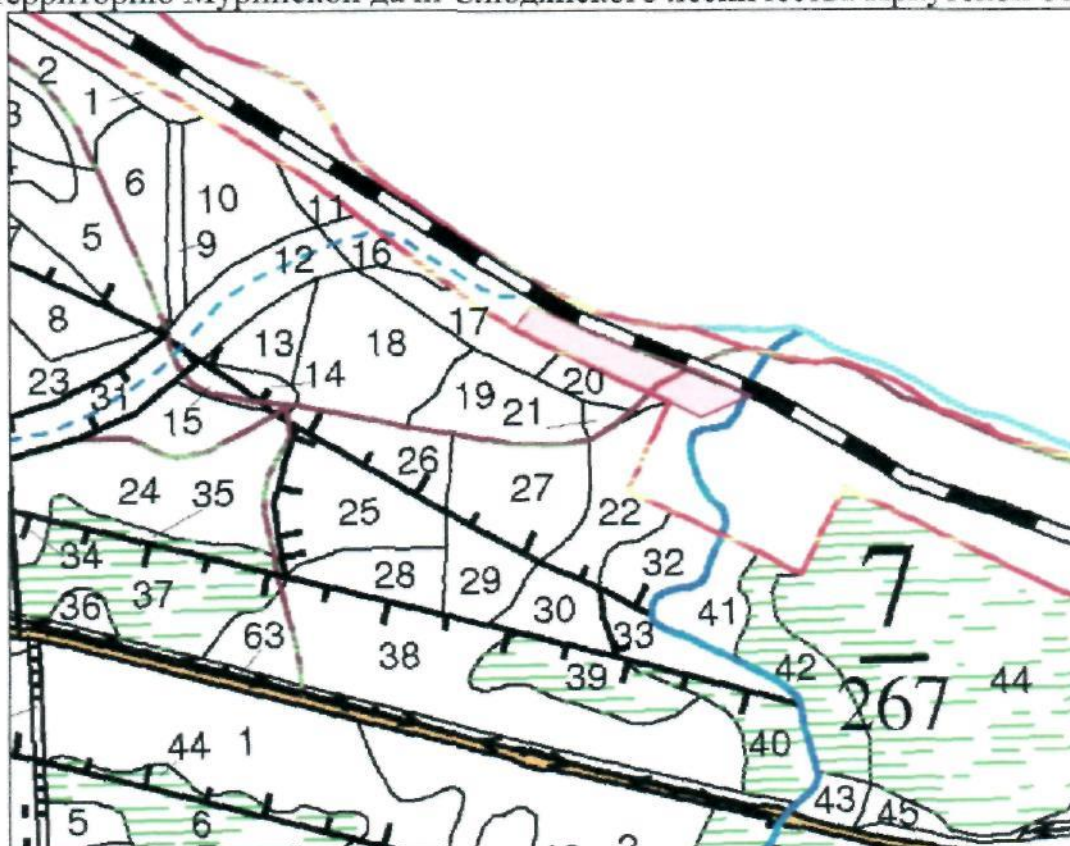
Масштаб 1:15000

5. Паньковка 1-я (5369 км), контур 2. Граница участка была совмещена с имеющимися материалами лесоустройства в виде лесоустроительных планшетов на территорию Муриной дачи Слюдянского лесничества Иркутской области.



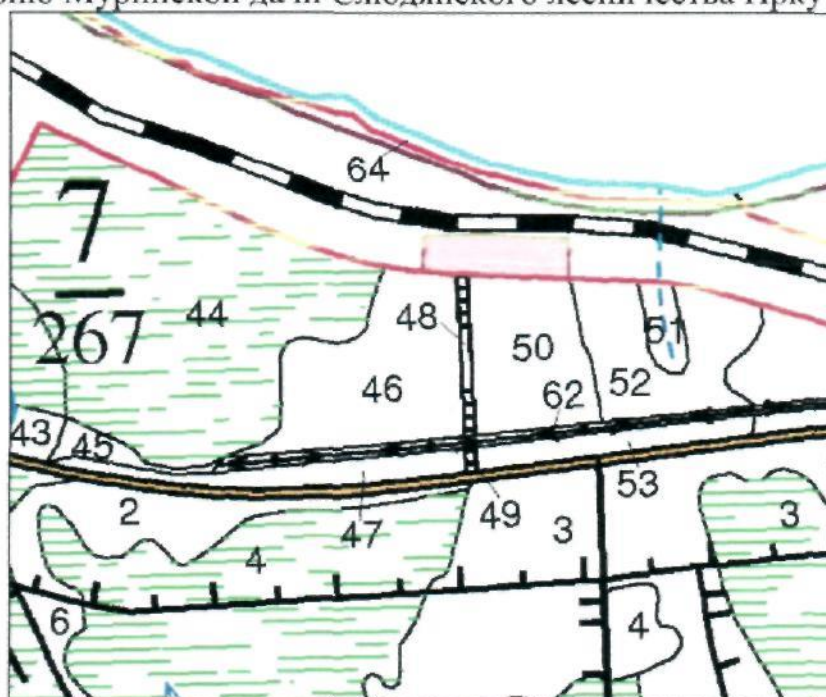
Масштаб 1:25000

6. п. Паньковка 1-я (5373 км). Граница участка была совмещена с имеющимися материалами лесоустройства в виде лесоустроительных планшетов на территорию Муринской дачи Слюдянского лесничества Иркутской области.



Масштаб 1:15000

7. п. Паньковка 2-я (5274 км). Граница участка была совмещена с имеющимися материалами лесоустройства в виде лесоустроительных планшетов на территорию Муринской дачи Слюдянского лесничества Иркутской области.



Масштаб 1:15000

## ИНФОРМАЦИЯ

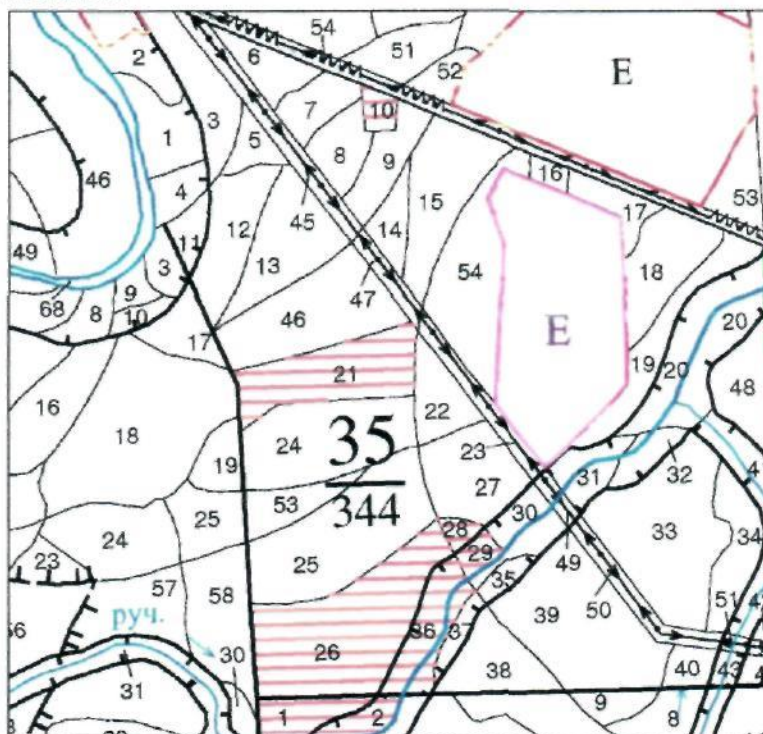
о положении земельных участков

**Основание:** Запрос Министерства лесного комплекса Иркутской области № 91-03 -1839/2017 от 12.10.2017 года

**Исходная информация:** координаты земельного участка в электронном виде

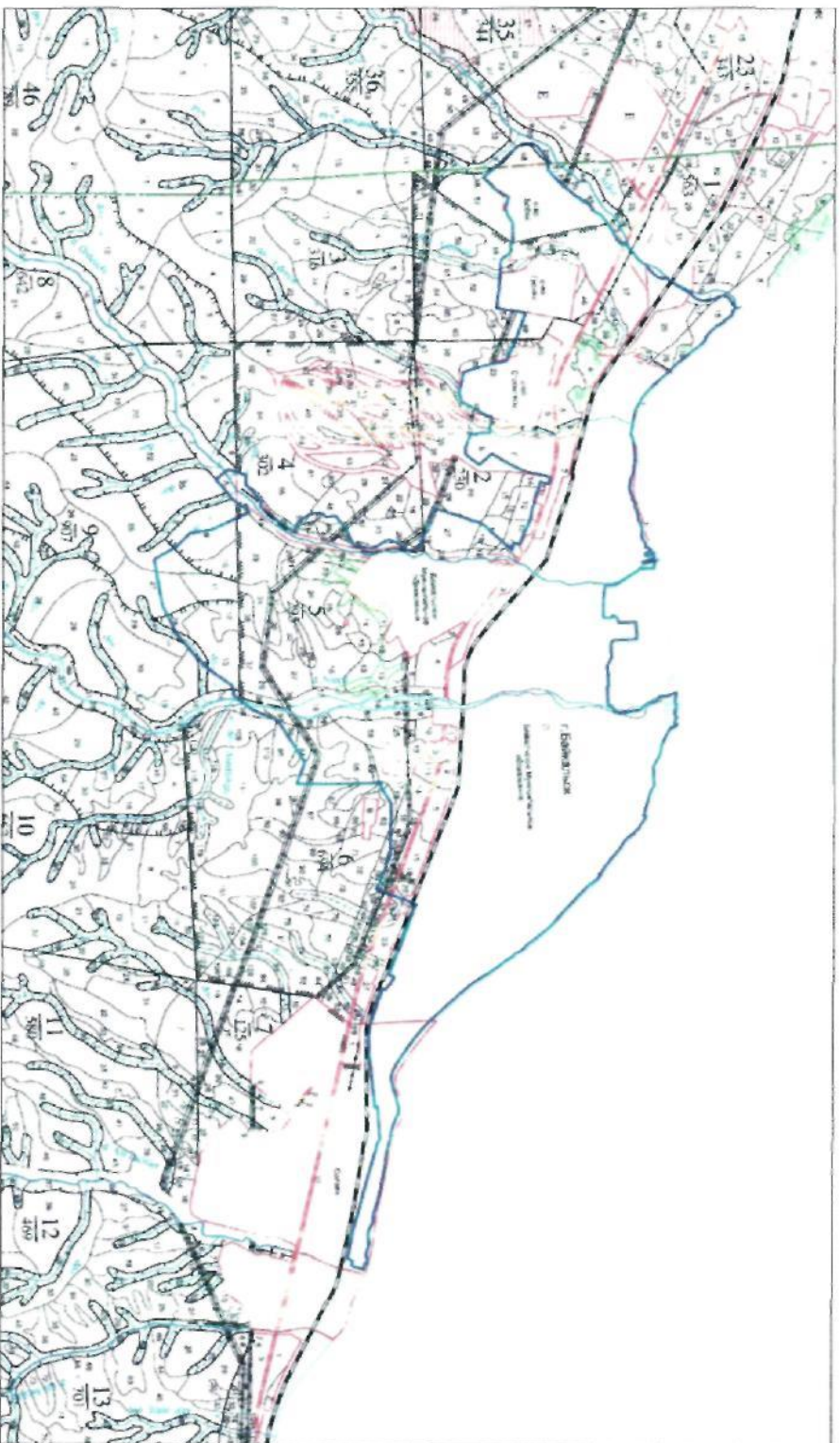
**Установлено:**

1. Кладбище. Границы участка были совмещены с имеющимися материалами лесоустройства на территорию Байкальской дачи Утуликского лесничества Иркутской области.



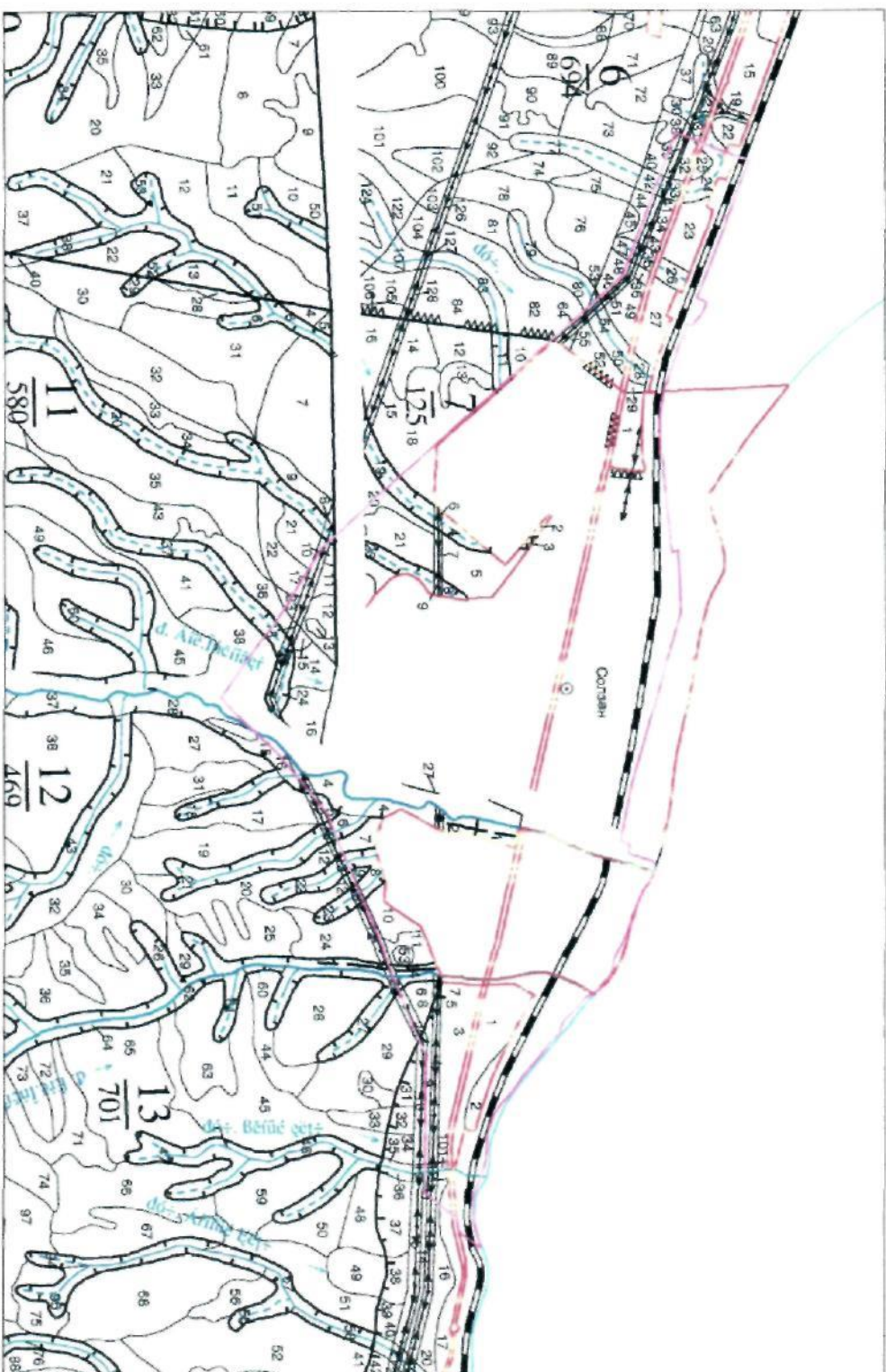
Масштаб 1: 25000

2. Границы участка гр\_ин Байкальск были совмещены с имеющимися материалами лесоустройства на территорию Утуликской и Байкальской дач Слюдянского лесничества Иркутской области.



Масштаб 1: 50000

3.1. Границы участка гр. ин Солзан были совмещены с имеющимися материалами лесоустройства на территории Байкальской дачи Слюдянского лесничества Иркутской области.



Масштаб 1:25000